

Kost & Ernæringsforbundets undersøgelse af besparelser på det kommunale køkkenområde.

Undersøgelse af sparekatalogernes betydning for det kommunale køkkenområde er baseret på besvarelser af elektronisk spørgeskema af 72 kommuner, svarprocent på 73,5 %.

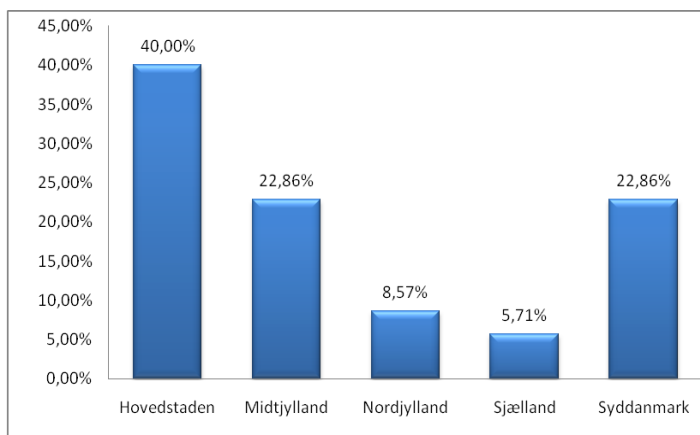
Besvarelserne fordeler sig på 59 besvarelser fra ledere med funktion af mad- og måltidschef eller tilsvarende, og 13 besvarelser indhentet fra forvaltningschefer. Spørgeskemaerne tilsendt de to respondentgrupper er i høj grad forskellige, men de overordnede spørgsmål vedr. besparelser indgår enslydende i begge

Spørgsmålene i undersøgelsen indeholder dels overordnede spørgsmål omkring planlagte besparelser og dels spørgsmål på et væsentligt højere detaljeringsniveau.

Usikkerheden på de overordnede spørgsmål har høje besvarelsesrater og er behæftet med en lav grad af usikkerhed i forhold til forventede svar fra den samlede sande population (N=98 kommuner).

1. Generel geografi

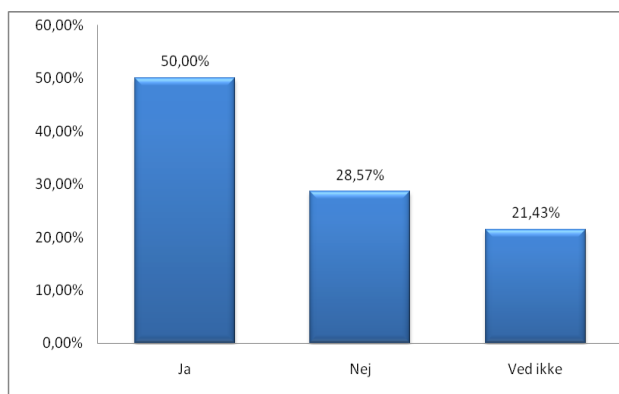
Respondenterne fordeler sig med en spredt repræsentation i regionerne med særlig høj grad af deltagelse fra region hovedstaden og særlig lav fra region sjælland. Der er ikke foretaget nogen form for geografisk vægtning.



2. Er der planlagt besparelser i kommunerne?

I præcis halvdelen af kommunerne er der planer om nedskæringer på køkkenområdet, og blot 28,6 % angiver, at der ikke er planlagt besparelser. Til yderligere overvejelser i øvrigt fremgår det, at godt en fjerdedel af kommunerne ikke har viden om, hvorvidt køkkenområdet er indeholdt i sparekataloget.

74 % af kommunerne angiver, at køkkenområdet



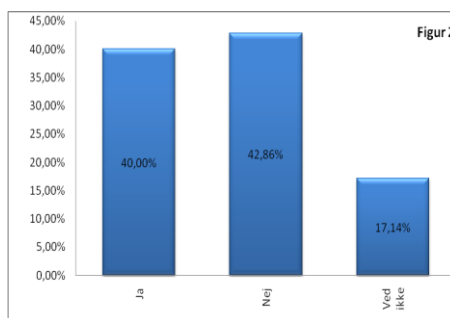
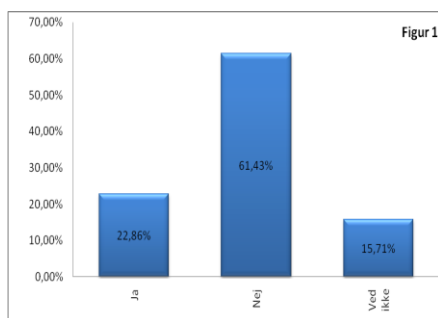
har været udsat for besparelser i de sidste tre budget år. 64 % af kommunerne udsættes for besparelser igen i næste budgetår.

Det er ikke muligt at beløbsangive de planlagte besparelser

Spareplanerne på køkkenområdet udmønter sig ved centraliseringer samt ved reduktion af kostfaglige stillinger.

Centralisering

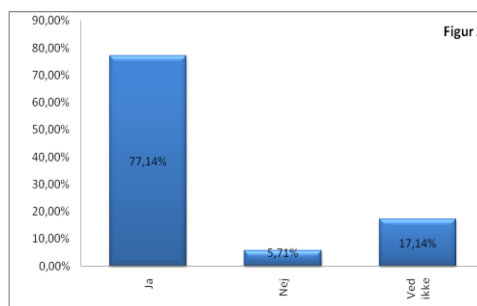
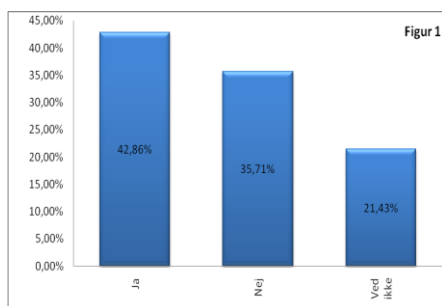
I 23 % af kommunerne (figur 1) er der centraliseringsplaner, udtrykt ved planlagte ændringer i antallet af produktionskøkkener. Ift. de kommuner, der ved, at der er planlagt besparelser



på køkkenområdet, svarer det til 40 % af kommunerne (figur 2). Dette særligt i form af enten egentlig lukning af produktionskøkken eller omlægning af produktionskøkkenet til modtagerkøkken.

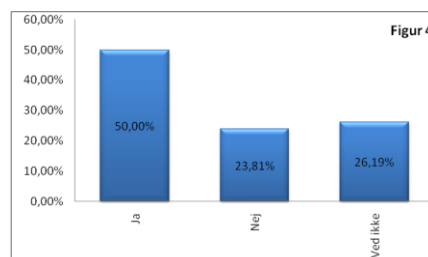
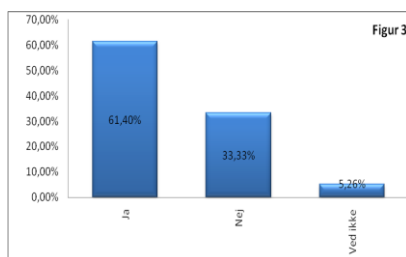
Personaleområdet

Besparelserne slår fhv. hårdt igennem på personaleområdet, idet 43 % af kommunerne (figur 1) tilkendegiver, at personaleområdet vil blive berørt af



besparelserne. Betragtes isoleret de kommuner, hvor der helt overordnet er planlagt besparelser, udgør andelen 77 % (figur 2). Besparelserne består i hovedreglen af egentlige nedlæggelse af kostfaglige fuldtidsstillinger - og ikke en konvertering af kostfaglige stillinger til hhv. deltidsstillinger, uaglærte stillinger eller øget brug af frivillig arbejdskraft. Disse tilfælde forekommer sjældent.

I 61 % af kommunerne (figur 3) er der i de sidste tre budgetår foretaget reduktioner i personalet på køkkenområdet, og 50 % af disse køkkener udsættes for gentagne besparelser i det kommende budgetår (figur 4).



Vurdering af kvalitet (kun respondentgruppe 1)

I lyset af de planlagte besparelser er der spurgt ind til ledernes subjektive vurdering af besparelserne i forhold til deres effekt på køkkenernes produktivitet samt betydningen for kvaliteten af køkkenets tilbud og service.

I 49 % af kommuner vurderes det at besparelserne vil have betydning for kvaliteten af køkkenets tilbud og service - og heraf vurderes det i 78 % af tilfældene - at spareplanerne vil resultere i en forringet kvalitet af køkkenets tilbud og service. Ganske få (3,6 %) vurderer, at det vil give positive resultater, og i omegnen af 17,9 % vurderer ikke at besparelserne vil få betydning for kvaliteten af tilbud og service.